

### ■ Évolution contrastée des indicateurs du recouvrement

Le mois d'avril est marqué par des indicateurs du recouvrement évoluant de manière différenciée alors qu'au mois de mars la tendance était positive.

Le taux d'impayés des entreprises de moins de 10 salariés affiche une hausse de 0,11 point à fin avril 2014 par rapport au 30 avril 2013. Cette hausse fait suite à l'échéance de paiement des cotisations sociales sur le 1<sup>er</sup> trimestre de l'année. Elle indique que la situation a continué à se dégrader pour les entreprises de cette taille en 2014. Parallèlement, nous observons un taux de ponctualité des paiements en légère progression de 0,56 point.

La croissance des demandes de délais ralentit pour le troisième mois consécutif, l'augmentation sur un an glissant s'établit à 2,8 %. Cependant, sur les trois derniers mois par rapport aux trois mêmes mois de l'année précédente, la baisse est de 11,3 %. Rappelons, néanmoins, que début 2013 les demandes de délais étaient à un niveau particulièrement élevé.

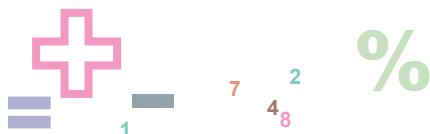
Les entreprises de plus de 9 salariés affichent dans le même temps un taux d'impayés quasi-stable (+ 0,01 point par rapport à avril 2013). Cette très légère dégradation est due à un nombre restreint de difficultés dans les très grandes entreprises (plus de 2 000 salariés), qui se traduit par une hausse des impayés de 0,12 point. Dans le même temps, les impayés sont toujours en diminution pour les grandes entreprises (effectifs compris entre 250 et 2 000 salariés) et l'amélioration se confirme pour les entreprises de 10 à 249 salariés (- 0,01 point). Sur cette classe d'effectif, le taux de ponctualité s'améliore ainsi de 0,17 point.

Sur l'ensemble des entreprises de plus de 9 salariés, les demandes de délais sont toujours en augmentation sur un an glissant (+ 5,9 %).

### Chiffre du mois

**31 ans**

est l'âge médian des embauches en CDI en Ile-de-France en 2013.



### Indicateurs internes à la gestion de l'organisme

#### Évolution annuelle à fin avril 2014

##### Entreprises - 10 salariés

Taux de couverture immédiat	+ 0,56 pt
Taux des restes à recouvrer	+ 0,11 pt
Nombre de délais demandés (sur 12 mois glissants)	+ 2,8 %

##### Entreprises + 9 salariés

Taux de couverture immédiat *	+ 0,17 pt
Taux des restes à recouvrer	+ 0,01 pt
Nombre de délais demandés (sur 12 mois glissants)	+ 5,9 %

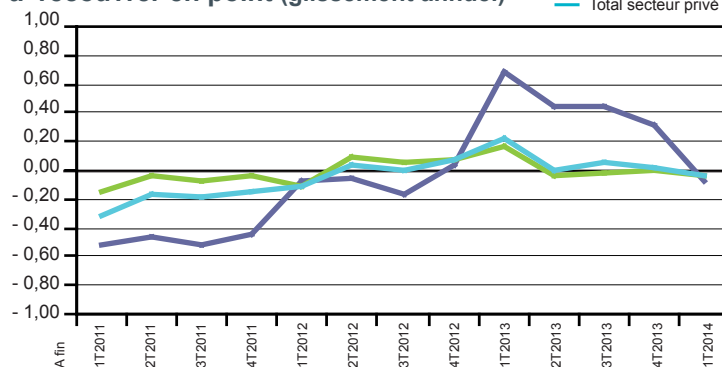
\* hors entreprises de plus de 250 salariés

Taux de couverture immédiat : propension des cotisants à régler spontanément leurs cotisations.

Taux des restes à recouvrer : montant des cotisations non soldées par rapport aux cotisations déclarées par les entreprises.

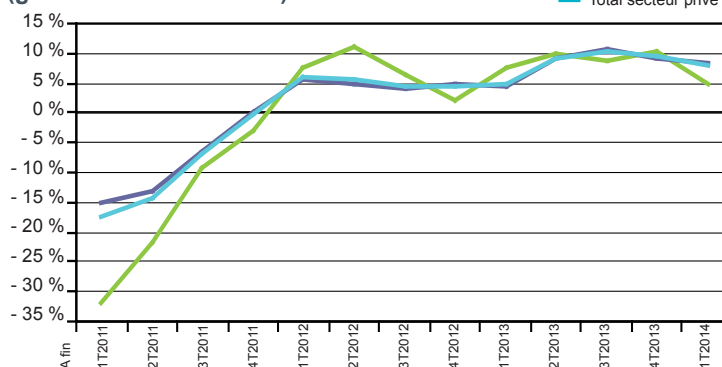
#### Évolution des taux des restes

##### à recouvrer en point (glissement annuel)



#### Évolution des demandes de délais

##### (glissement sur 12 mois)



## ■ Le nombre total de DPAE affiche une croissance soutenue

À fin mars, le nombre de déclarations préalables à l'embauche (DPAE) hors intérim est en hausse de 3,5 % sur un an glissant. La croissance est plus soutenue que celle observée le mois dernier (+ 2,7 %). La présence de cinq lundis dans le mois de mars joue notamment de manière positive. Par contre, l'évolution du nombre de DPAE en CDI est toujours négative (4,3 %), même si le recul est moindre. Ainsi, la comparaison du 1<sup>er</sup> trimestre 2014 par rapport au 1<sup>er</sup> trimestre 2013 fait ressortir une diminution réduite de 2,3 %. Sur un an glissant, les CDI ne représentent plus que 15,0 % des embauches hors intérim. En revanche, le retournement de tendance des CDD de plus d'un mois se confirme, avec une hausse, certes modeste de 0,5 % en glissement annuel, mais plus significative sur les trois derniers mois (+ 2,8 %).

## ■ Une année 2013 marquée par une légère baisse de l'emploi

Au 4<sup>e</sup> trimestre 2013, l'emploi salarié en Ile-de-France est en faible progression par rapport au trimestre précédent (+ 0,1 %, suite à une révision à la baisse des effectifs du 3<sup>e</sup> trimestre). En effet, seulement 2 300 emplois nets ont été créés. Sur un an, le niveau d'emploi francilien affiche un déficit de 4 200 salariés (- 0,1 %). L'emploi francilien a néanmoins confirmé sur l'année 2013 sa résistance par rapport à l'emploi hors Ile-de-France (- 0,5 %).

Dans un contexte d'inflation réduite, la masse salariale progresse de manière peu dynamique. Elle croît de 1,4 % sur un an cumulé. En conséquence, la croissance du SMPT (salaire moyen par tête) affiche une modeste hausse de 1,1 % au 4<sup>e</sup> trimestre 2013.

### L'Urssaf Ile-de-France, observatoire statistique régional

Au fil des formalités remplies par les personnes physiques ou morales qui déclarent et paient des cotisations et des contributions sociales, les Urssaf collectent des données essentielles sur le tissu économique, l'emploi et les revenus du travail dans leur région de compétence. L'Urssaf Ile-de-France est compétente auprès des acteurs économiques installés dans la région. En 2013, elle a collecté 100 milliards d'euros de cotisations pour financer les prestations de Sécurité sociale.

## Indicateurs calculés sur le champ géographique de l'Ile-de-France

### Évolution annuelle à fin mars 2014

Nombre total de DPAE (hors intérim) (sur 12 mois glissants)	+ 3,5 %
Nombre total de DPAE (hors intérim) (sur 3 mois glissants)	+ 3,5 %
Nombre de CDI (sur 12 mois glissants)	- 4,3 %
Poids des CDI dans le total CDI + ensemble des CDD (sur 12 mois glissants)	15,0 %
Nombre de CDD de plus d'un mois (sur 12 mois glissants)	+ 0,5 %
Poids des CDD de plus d'un mois dans le total CDI + ensemble des CDD (sur 12 mois glissants)	12,3 %
Nombre de CDD de moins d'un mois (sur 12 mois glissants)	+ 5,8 %
Poids des CDD de moins d'un mois dans le total CDI + ensemble des CDD (sur 12 mois glissants)	72,7 %
Nombre de DPAE en CDI (sur 12 mois glissants)	1 032 996

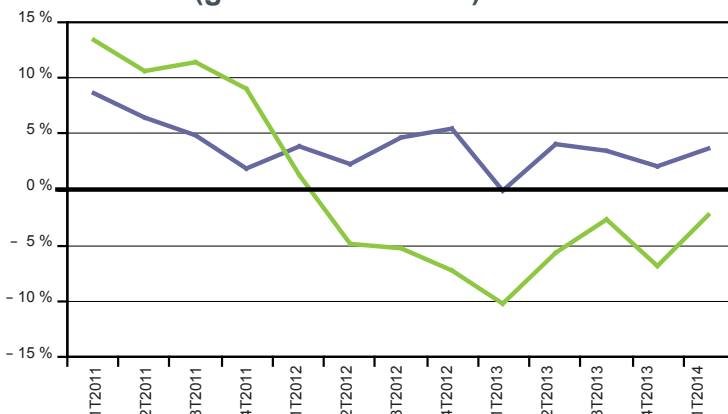
### Évolution annuelle à fin décembre 2013

Effectifs salariés	- 0,1 %
Salaire Moyen Par Tête	+ 1,1 %
Niveau des effectifs privés (données désaisonnalisées)	4 515 438

### Évolution annuelle du 4<sup>e</sup> trimestre 2013

Assiette salariale	+ 1,0 %
--------------------	---------

### Évolution du nombre de DPAE hors Intérim (glissement annuel)



### Évolution de la masse salariale, effectifs et salaires moyens

